

COMUNE DI MESOCCO  
RELAZIONE ANNUALE

---

## Presentazione dei conti

	<u>2015</u>	<u>2014</u>
<u>Conto di gestione corrente</u>		
Uscite correnti	11'954'184.25	12'961'384.21
Ammortamenti amministrativi	1'484'727.30	769'254.00
Addebiti interni	1'221'154.78	1'077'611.28
Totale spese correnti	14'660'066.33	14'808'249.49
Entrate correnti	9'589'993.79	10'524'779.58
Introiti fiscali	4'057'678.15	3'727'340.15
Accrediti interni	1'221'154.78	1'077'611.28
Totale ricavi correnti	14'868'826.72	15'329'731.01
<b>Risultato d'esercizio</b>	<b>208'760.39</b>	<b>521'481.52</b>
<u>Conto degli investimenti</u>		
Uscite per investimenti	3'226'107'63	2'442'319.90
Entrate per investimenti	1'511'065.50	1'420'754.89
<b>Onere netto per investimenti</b>	<b>1'715.042.13</b>	<b>1'021'565.01</b>
<u>Conto di chiusura</u>		
Onere netto per investimenti	1'715'042.13	1'021'565.01
Utile d'esercizio	208'760.39	521'481.52
+ Ammortamenti amministrativi	1'484'727.30	769'254.00
+ Versamenti ai finanziamenti	188'469.60	252'588.50
./. Prelevamenti dai finanziamenti	<u>-106'861.60</u>	<u>-134'375.02</u>
Autofinanziamento	1'775'095.69	1'408'949.00
<b>Risultato totale</b>	<b>60'053.56</b>	<b>387'383.99</b>

## **Situazione finanziaria**

1. L'avanzo d'esercizio di 903 mila franchi ha permesso di fare ammortamenti supplementari sul patrimonio amministrativo per 694 mila franchi. Dopo quest'operazione i conti 2015 chiudono con un avanzo netto di 209 mila franchi; l'autofinanziamento si attesta a 1.775 milioni di franchi, mentre il risultato totale ammonta a 60 mila franchi a fronte di un valore di -126 mila franchi stimato in sede di preventivo.

Gli elementi più rilevanti che hanno permesso di ottenere un autofinanziamento superiore di oltre 1 milione a quello preventivato:

### Entrate/minori uscite

- maggior entrata da imposte di 357 mila franchi
- maggior entrata da concessioni di 108 mila franchi
- maggior entrata da rimborsi di 143 mila franchi
- minor uscita per beni e servizi di 263 mila franchi
- minor uscita per interessi passivi di 74 mila franchi
- minor uscita per contributi di 160 mila franchi

I risultati degli ultimi cinque anni:

Anno	Risultato netto d'esercizio	Autofinanziamento	Risultato totale
2011	43'634	524'827	-1'214'959
2012	514'084	1'372'762	567'891
2013	487'887	1'827'102	256'802
2014	521'482	1'408'949	387'384
2015	208'760	1'775'096	60'054

2. La spesa corrente (senza ammortamenti amministrativi, versamenti ai finanziamenti speciali e addebiti interni) è di 11.766 milioni di franchi, in diminuzione rispetto al 2014 del 7.43%.

COMUNE DI MESOCCO  
**RELAZIONE ANNUALE**

Evoluzione dei gruppi di spesa:

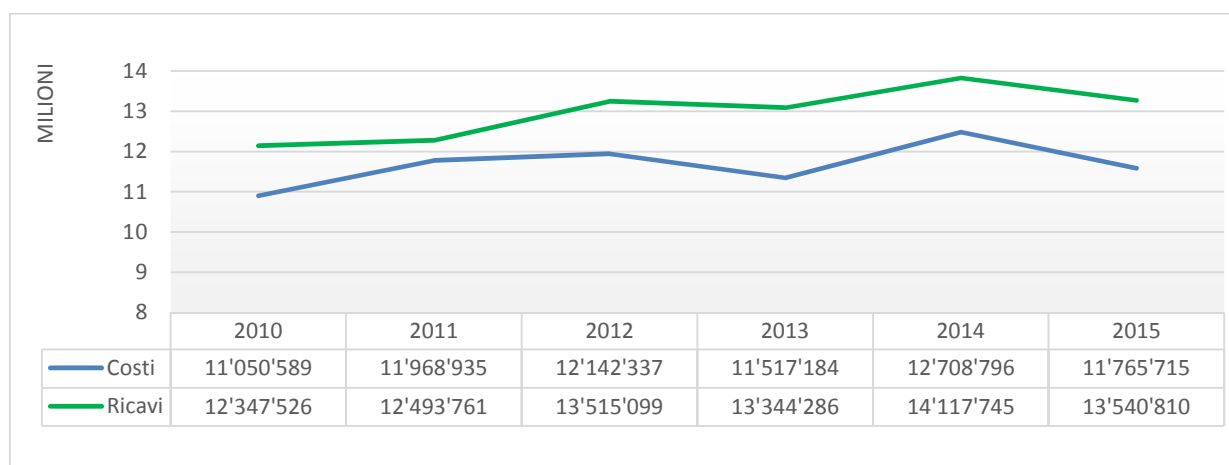
	<b>Consuntivo 15</b>	<b>Consuntivo 14</b>	<b>Variazione</b>	<b>Variazione %</b>
Personale	4'076'695	3'824'403	252'292	6.60%
Beni e servizi	4'344'694	5'612'930	-1'268'236	-22.60%
Interessi passivi	386'305	375'438	10'867	2.89%
Amm. patrim.	296'448	254'397	42'051	16.53%
Contributi	2'661'573	2'641'627	19'946	0.76%

3. I ricavi correnti (senza prelevamenti dai finanziamenti speciali e accrediti interni) ammontano a 13.541 milioni di franchi, in aumento rispetto al 2014 del 4.09%.

Evoluzione dei gruppi di ricavi:

	<b>Consuntivo 15</b>	<b>Consuntivo 14</b>	<b>Variazione</b>	<b>Variazione %</b>
Imposte	4'057'678	3'727'340	330'338	8.86%
Concessioni	1'731'366	1'909'928	-178'562	-9.35%
Redditi sostanza	1'031'655	1'021'848	9'807	0.96%
Vendite, tasse	5'546'044	5'773'859	-227'815	-3.94%
Contributi	1'174'067	1'684'770	-510'703	-30.31%

**Evoluzione dei costi e dei ricavi finanziari (\*):**



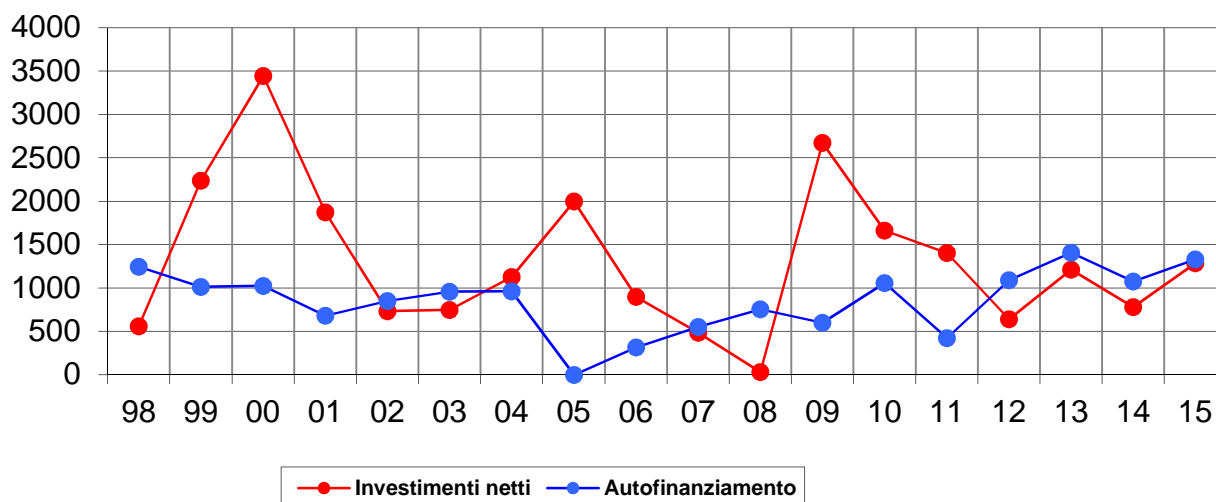
(\*) finanziari: senza ammortamenti amministrativi, partite di giro, prelevamenti e versamenti ai finanziamenti speciali.

COMUNE DI MESOCCO  
RELAZIONE ANNUALE

---

4. L'onere netto per investimenti è di 1.715 milioni di franchi, interamente finanziato con capitale proprio. Nel preventivo era stata calcolata una maggior uscita per investimenti di 853 mila franchi. Gli investimenti lordi sono stati superiori al preventivo di 759 mila franchi e le entrate inferiori di 103 mila franchi.
5. L'autofinanziamento (cash flow), ossia l'avanzo d'esercizio prima degli ammortamenti amministrativi, dei versamenti e prelevamenti ai finanziamenti speciali, ammonta a 1.775 milioni di franchi. L'autofinanziamento per abitante è di 1'330 franchi, contro 1'077 franchi del 2014.

Investimenti netti e autofinanziamento per abitante:



6. Sono registrati ammortamenti ordinari su beni amministrativi per 766 mila franchi e supplementari per 719 mila franchi.
7. L'esercizio contabile chiude con un avanzo totale di 60 mila franchi contro un avanzo dell'anno precedente di 387 mila franchi. L'avanzo totale va automaticamente a diminuire il debito pubblico.

## Indicatori finanziari

### ◆ **Il grado d'autofinanziamento in %**

È il rapporto tra l'autofinanziamento e gli investimenti netti.

Questa grandezza permette di rilevare in che misura il potenziale finanziario di un ente pubblico è proporzionato agli investimenti affrontati. Un grado d'autofinanziamento inferiore a 100 indica che l'indebitamento netto aumenta.

ideale: 100 % e >; buono fino a sostenibile: 100 - 70 %; problematico: < 70%

2011	2012	2013	2014	2015
30.17%	170.56%	116.35%	137.92%	103.50%

### **La quota o capacità d'autofinanziamento in %**

È il rapporto tra l'autofinanziamento e il ricavo netto della gestione corrente.

Questo indice permette di determinare le risorse finanziarie correnti che possono essere destinate al finanziamento d'investimenti. Più la capacità è alta, maggiori sono le possibilità di affrontare nuovi investimenti o comunque nuove spese.

buona: > 20 %; media: 10 - 20 %; bassa: < 10 %

2011	2012	2013	2014	2015
4.20%	10.16%	13.69%	9.98%	13.11%

### ◆ **La quota degli oneri finanziari in %**

È il rapporto tra gli interessi netti incrementati degli ammortamenti e il ricavo netto della gestione corrente.

Esprime l'aggravio del bilancio pubblico dovuto ai costi del capitale. Una quota elevata significa che l'indebitamento totale è importante, così come la necessità d'ammortamento.

bassa: < 5 %; sostenibile: 5 - 15 %; elevata fino a molto elevata: 15 - 25 %; appena sostenibile: > 25 %

2011	2012	2013	2014	2015
12.95%	10.73%	6.93%	5.71%	4.82%

COMUNE DI MESOCCO  
RELAZIONE ANNUALE

---

◆ **La quota degli interessi in %**

Differenza fra gli interessi passivi e i redditi patrimoniali netti della sostanza (reddito del patrimonio diminuito dei costi di manutenzione dei beni patrimoniali) in percento dei ricavi finanziari. Se il rapporto è alto, significa che lo spazio di manovra per altri generi di spese è ridotto.

bassa: < 2 %; media: 2 - 5 %; elevata: 5 - 8 %; indebitam. appena sostenibile: > 8%

2011	2012	2013	2014	2015
0.74%	0.07%	-2.84%	0.47%	-0.83%

◆ **Quota al debito lordo in %**

È il rapporto tra i debiti lordi e i ricavi finanziari. Questo valore evidenzia anche la situazione d'indebitamento.

molto buona: < 50 %; buona: 50 - 100 %; media: 100 - 150 %; scarsa: 150 - 200 %; critica: > 200 %

2011	2012	2013	2014	2015
178.47%	173.68%	174.22%	169.46%	185.69%

**Quota agli investimenti in %**

Sono rappresentati gli investimenti lordi in rapporto alle spese consolidate. L'indicatore mostra l'attività nel settore degli investimenti e/o l'aumento dell'indebitamento netto, ma da solo non rileva nulla sulla situazione finanziaria del Comune. Come il grado di autofinanziamento anche questo indicatore può variare fortemente di anno in anno.

debole: < 10 %; media: 10 - 20; intensa: 20 - 30 %; molto intensa: > 30 %

2011	2012	2013	2014	2015
18.49%	15.35%	20.75%	16.12%	21.52%

COMUNE DI MESOCCO  
 RELAZIONE ANNUALE

◆ **L'indebitamento netto in fr.** (capitale dei terzi dedotto il patrimonio finanziario)

2011	2012	2013	2014	2015
8'116'229	7'548'337	7'317'384	6'929'931	6'910'684

◆ **L'indebitamento netto in fr. per abitante**

Abitanti calcolati sulla base della statistica cantonale:

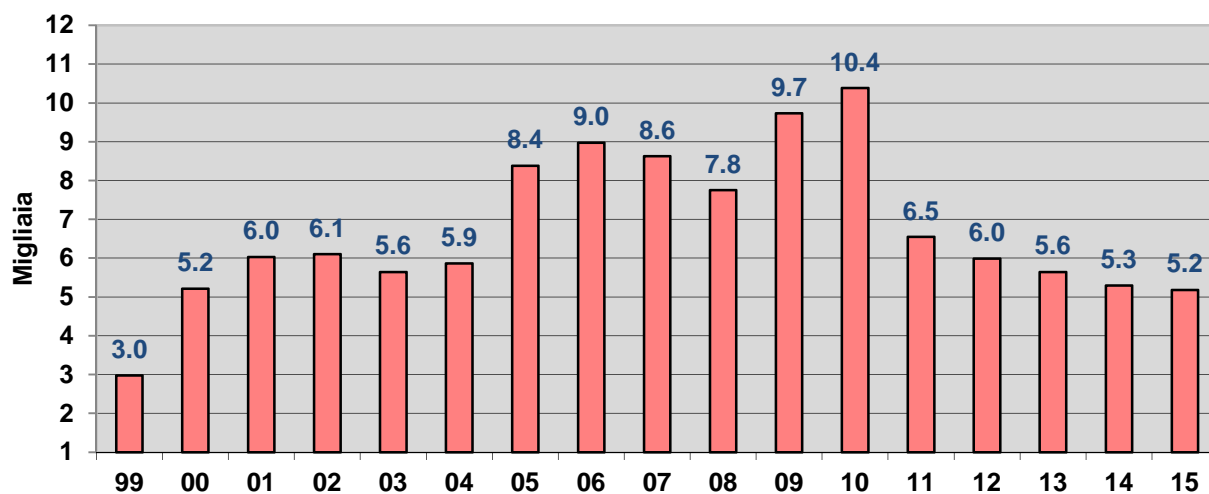
2011	2012	2013	2014	2015
1240	1260	1297	1308	1335

Indebitamento netto:

basso: fino a Fr. 1'000; medio: Fr. 1'000 - 3'000; elevato: Fr. 3'000 - 5'000;  
 molto elevato: oltre Fr. 5'000

2011	2012	2013	2014	2015
6'545	5'991	5'642	5'298	5'177

**Evoluzione dell'indebitamento netto per abitante:**



### **Considerazioni finanziarie:**

Nell'insieme, gli indicatori finanziari dell'anno 2015 mostrano di nuovo un quadro abbastanza positivo.

L'ottimo risultato di gestione è dovuto non solo a entrate fiscali superiori e buone entrate dalle concessioni, ma anche grazie a minori uscite registrate in vari settori del Comune (sgombero neve, carburanti, olio combustibile, interessi passivi e contributi vari). Ha sicuramente inciso anche la gestione attenta delle spese messa in atto dal Municipio negli ultimi anni.

L'analisi degli indicatori finanziari evidenzia una quota agli investimenti in leggero aumento dal livello medio a quello intenso e un grado ideale di autofinanziamento, che consente per il quarto anno consecutivo una diminuzione dell'indebitamento netto del Comune.

L'indicatore degli interessi netti rapportati ai ricavi della gestione corrente è ottimo.

La quota degli oneri finanziari, che considera oltre agli interessi netti anche il volume di ammortamenti necessari, è ulteriormente diminuita e si attesta al livello basso.

Il tasso d'interesse medio dei prestiti bancari è sceso dall'1.74% all'1.69%.

L'indebitamento netto per abitante è ulteriormente diminuito, anche se rimane ad una quota abbastanza elevata per rapporto alle direttive cantonali.

Indipendentemente dal fatto di essere penalizzati per la mancata considerazione dei contribuenti fiscali secondari nella determinazione di questo indicatore, l'obbligo di rivalutare gli oggetti finanziari al valore commerciale reale con l'introduzione del nuovo modello contabile MCA2 (1.1.18), migliorerà l'indebitamento netto, poiché certi immobili finanziari del nostro Comune non sono contabilizzati a valori commerciali.

Come per gli anni passati, l'indicatore finanziario che evidenzia la situazione del nostro Comune da tenere sotto controllo, è quello riferito all'elevata quota dei debiti a medio e lungo termine per rapporto ai ricavi della gestione corrente.

L'aumento del gettito fiscale, i tassi d'interesse contenuti, i proventi delle varie concessioni e le buone entrate della sostanza, rendono comunque la situazione sostenibile, come anche evidenziato dall'ottimo risultato della gestione corrente prima degli ammortamenti supplementari decisi dal Municipio.